

# Módulo de Pesquisa Local - OPAC

**BIBLIO**base, versão 2004

**Procedimentos de instalação**

## 1. EQUIPAMENTO MÍNIMO NECESSÁRIO

Antes de instalar o **BIBLIObase - Módulo de Pesquisa Local (OPAC)** verifique se a configuração e as características mínimas recomendadas do *hardware* e *software* para executar este módulo estão conforme o que a seguir se indica:

### HARDWARE

Microcomputador IBM compatível (Pentium recomendado) com:

- Disco rígido com pelo menos 20 Mb livres
- Rato ou outro equipamento compatível
- Monitor VGA (configurado com uma resolução de 800 x 600)
- Mínimo 32 Mb de memória RAM (aconselhado 64Mb)

### SOFTWARE

- Sistema Operativo Microsoft Windows 95/98/ME/2000/XP, Windows NT Workstation ou Windows NT Server
- Internet Explorer 4.01 ou superior
- **BIBLIObase - Módulo de Catalogação e Pesquisa, versão 2004** (*opcional*) e/ou **BIBLIObase - Módulo de Circulação e Empréstimo, versão 2004** (*opcional*)

## 2. TIPOS DE INSTALAÇÃO

O programa de instalação deve ser correctamente executado, garantindo assim a transferência dos ficheiros da aplicação necessários ao seu funcionamento.

Existem dois tipos distintos de instalação:

**Instalação Local/Stand-Alone** Instalação da aplicação num computador sem necessidade de partilhar quaisquer ficheiros ou bases de dados com outros utilizadores. Com este tipo de instalação o **Módulo de Pesquisa Local** não pode apresentar informação que seja proveniente de outros módulos, como informação sobre disponibilidade de exemplares, reservas, etc...

**Instalação em Rede** Instalação da aplicação de modo a ser partilhada por vários utilizadores. Esta instalação é sempre realizada tendo como base a instalação geral dos módulos **BIBLIObase**, permitindo assim a conjugação da informação bibliográfica com a informação sobre o empréstimo.

Na instalação *Stand-Alone* o **Módulo de Pesquisa Local** fica instalado num computador específico bastando para isso fazer a instalação presente a partir da directoria **Stand-Alone** no CD. Para uma instalação em rede ou em que se pretenda fazer a ligação entre os módulos de **Catálogo e Empréstimo**, terá que realizar sempre **duas instalações** distintas. Uma que transfere os ficheiros relativos à estrutura **BIBLIObase** (*Instalação Central*) e uma outra que coloca em cada computador (cliente) o conjunto de componentes necessários à execução local da aplicação em Windows (*Instalação Local*).

### 3. BIBLIOBASE / MPL (OPAC) – INSTALAÇÃO EM REDE

---

#### Computador Central

---

- Coloque o CD no computador **Central** e proceda ao conjunto de passos denominados **Fase 1 - Instalação da Componente Central** apresentada na **Instalação Local**. Esta fase faz, unicamente, uma cópia de ficheiros para a directoria seleccionada no **Computador Central**.
- Terá que dar permissões de Leitura e Escrita para a directoria seleccionada a todos os clientes da aplicação.

#### Para cada um dos Clientes

---

- Faça o mapeamento da *drive* de rede e atribua-lhe uma letra.
- Proceda ao conjunto de passos denominados **Fase 2 - Instalação da Componente Local** apresentada na **Instalação Local**
- Se a instalação não o solicitar faça o “**ShutDown**” ou “**Restart**”
- Cada **Cliente** passou a ter um *icon* no seu ambiente de trabalho que lhe permite aceder directamente ao **Módulo de Pesquisa Local** e no grupo no menu **Start/Iniciar** o acesso ao **Módulo de Catálogo, Administração de Utilizadores, Administração de Bases de Dados, Módulo de Circulação e Empréstimo e Módulo de Pesquisa Local**.
- Em seguida execute o **Módulo de Pesquisa Local** num dos computadores cliente para configurar os componentes relativas à instituição. Ser-lhe-á pedido que introduza uma disquete com o ficheiro de configuração da Instituição. Este procedimento é feito uma única vez e em apenas um cliente.
- A entrada no módulo é feita por defeito sem *password* sendo utilizadas as permissões do utilizador GUEST. Para configurar as bases a pesquisar e outras opções, terá que premir o botão **Opções/Iniciar Sessão como outro utilizador** e entrar no módulo utilize o Utilizador **ADMIN** e a senha de acesso definida.
- Por defeito, o módulo OPAC não tem disponível a opção de saída da aplicação. A saída deve ser realizada a partir **Opções/Iniciar Sessão como outro utilizador** (ADMIN). Caso peça uma senha para sair, a senha configurada é 1234.

---

### Fase 1 - Instalação do Componente Central

---

#### Passo 1



- Iniciar o Windows
- Introduzir o CD da aplicação na *drive* respectiva (normalmente **D:**)
- No Explorador do Windows (*Explorer*) seleccione, na árvore da esquerda, a *drive* de CD-ROM onde se encontra a aplicação a instalar.
- Em seguida faça duplo clique na pasta (directoria) **Central**.
- Execute a aplicação **SETUP.EXE** que se encontra dentro da pasta **Central**.

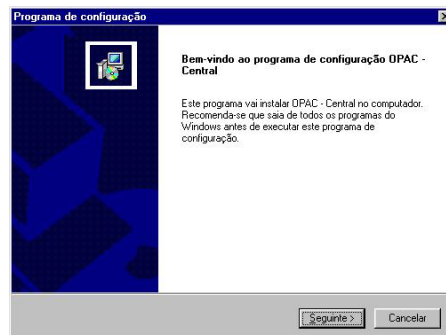
## Passo 2

Selecione a língua em que pretende as caixas de diálogo durante a instalação



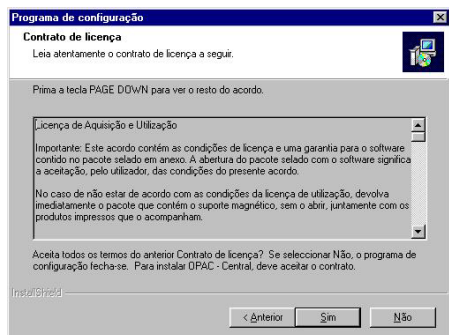
## Passo 3

Em seguida é apresentada uma mensagem de boas vindas à aplicação de instalação. Prima "Seguinte" para continuar.



## Passo 4

Leia atentamente o contrato de licença para a aplicação e caso esteja de acordo prima "Sim" para continuar com a instalação.



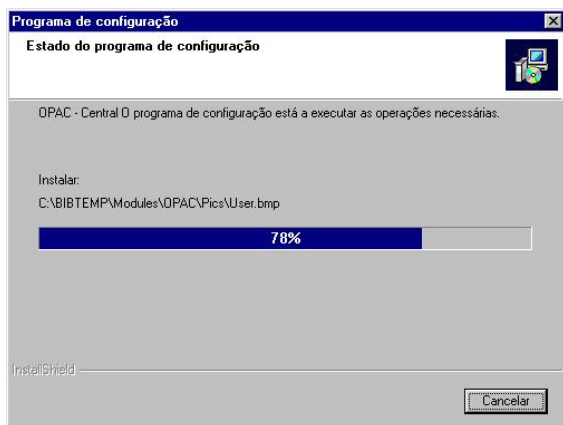
## Passo 5

Selecione a directoria onde foi feita a **Instalação Central** do **BIBLIObase**. Por defeito é sugerida a directoria C:\BIBLIObase. Depois de seleccionar a directoria pretendida, prima "Seguinte" para continuar com a instalação do **Módulo de Pesquisa Local**.



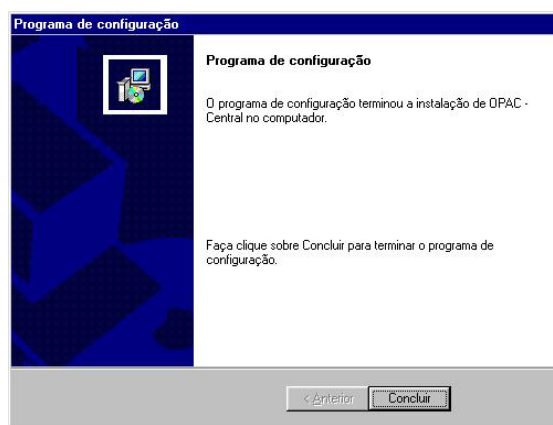
## Passo 6

Aguarde até à conclusão deste passo (instalação do **Componente Central** da aplicação).



## Passo 7

Prima "Concluir" para sair do programa de instalação do **Componente Central** da aplicação.



## Fase 2 - Instalação do Componente Local

### Passo 1



- No Explorador do Windows (*Explorer*) seleccione na árvore da esquerda a *drive* de CD-ROM onde se encontra a aplicação a instalar.
- Em seguida faça duplo *clique* na pasta (directoria) **Local**.
- Execute a aplicação **SETUP.EXE** que se encontra dentro da pasta Local.

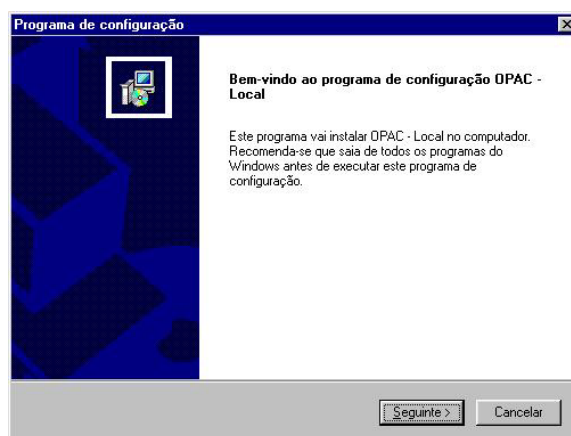
### Passo 2

Selecione a língua em que pretende as caixas de diálogo durante a instalação



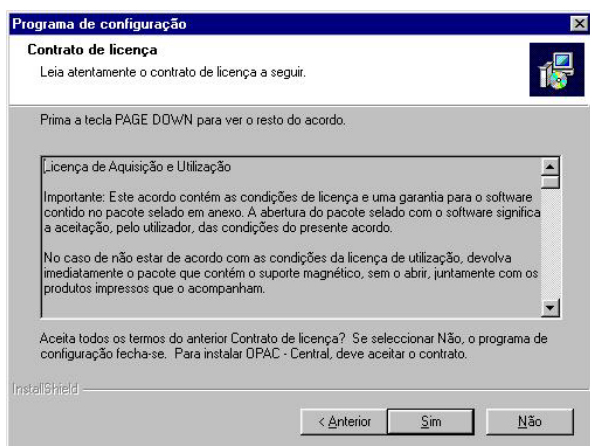
### Passo 3

Em seguida é-lhe apresentada uma mensagem de boas vindas à aplicação de instalação. Prima “**Seguinte**” para continuar.



### Passo 4

Leia atentamente o contrato de licença para a aplicação e caso esteja de acordo prima “**Sim**” para continuar com a instalação.



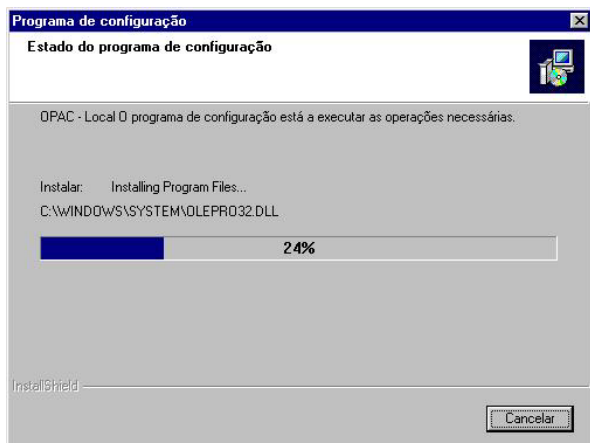
### Passo 5

Selecione a directoria onde instalou a **Componente Central** do **Módulo de Pesquisa Local**. Por defeito é sugerida a directoria C:\BIBLIObase. Prima **OK** para continuar.



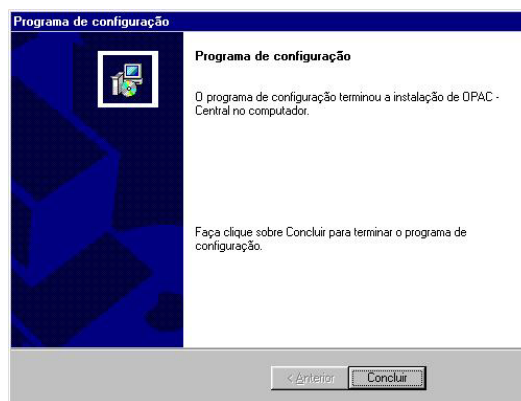
## Passo 6

Começa então a instalação da **Componente Local** da aplicação.



## Passo 7

Prima em “**Concluir**” para sair do programa indicando que pretende reiniciar o computador.  
Nota: mesmo que a aplicação não lhe sugira reiniciar o computador, deverá fazê-lo através do Menu *Start* ou *Iniciar* do Windows.



## NOTA IMPORTANTE

O processo de instalação poderá ainda solicitar o *reboot* do computador. Durante a reinicialização do computador ainda são efectuadas algumas instalações e configurações do software. Por isso a fase de reinicialização do computador pode ainda demorar algum tempo não devendo ser interrompida, desligando o computador ou premindo **CTRL+ALT+DEL**.

## 4. BIBLIOSAFE / MPL (OPAC) – INSTALAÇÃO STAND-ALONE

### Passo 1



- No Explorador do Windows (*Explorer*) seleccione na árvore da esquerda a *drive* de CD-ROM onde se encontra a aplicação a instalar.
- Em seguida faça duplo *clique* na pasta (directoria) **Stand-Along**.
- Execute a aplicação **SETUP.EXE** que se encontra dentro da pasta Local.

O conjunto de passos a executar é exactamente igual ao conjunto de passos presentes na Instalação Local presente na Fase 2.

Em caso de dúvida contacte-nos pelo email [bibliosoft@esoterica.pt](mailto:bibliosoft@esoterica.pt)  
Para outras informações consulte a página <http://www.bibliosoft.pt>